

## Projekt Kinderzeltlager - Banner der Wurmlinge

<b>Projektierung:</b>	Errichtung Spielanlaufstellen Dark World Veranstaltungen Siegelkriege
<b>Projektinhaber:</b>	Grüne Welten RSKV e.V. Veranstaltungs-AG Dark World Königsteiner Str. 102 61449 Steinbach/Ts.
<b>Vereinsregister:</b>	Bad Homburg VR 2147
<b>Finanzbehörde:</b>	Finanzamt Bad Homburg v.d.H.
<b>Amtsgericht:</b>	Amtsgericht Bad Homburg v.d.H.
<b>Projektstandort:</b>	DPSG Gelände Kirschbaum Westernohe - gepachtetes Veranstaltungsgelände
<b>Kontenführung:</b>	Vereinskonto Frankfurter Volksbank Oberursel
<b>Vereinsart:</b>	anerkannter rein gemeinnütziger und ehrenamtlicher Verein des Sozialwesens mit Steuerbefreiung zur Förderung von Bildung & Kultur, Freizeit, Völkerverständigung
<b>Art des Projektes:</b>	für die Veranstaltungszeiträume nachhaltige Spieleinrichtung auf Pachtgelände
<b>Projektdesign:</b>	fliegender Kulissenbau im mittelalterlichen Fantasiebereich

### **Projektbeschreibung:**

Es sollen auf dem Wiesengrundstückbereich des Stadtlagers Ehrengard einige Spielanlaufstellen/ Einrichtungen im mittelalterlichen Design errichtet werden via Zeltbauweise bzw. Holzgestellkonstruktionen mit Zeltbaumwollplanen flammend errichtet werden und durch die teilnehmenden Betreuer (Erfüllungsgehilfen des Veranstalters) besetzt werden. In diesen Einrichtungen sollen soziale, wie auch wirtschaftliche Grundkenntnisse und der allgemeine Umgang mit dem jeweiligen Professionsbereich spielerisch geübt und vertieft werden.

### **Einsatzzeiträume:**

Die Projektauslegung soll auf mind. 3-5 Jahre Nutzung samt fachgerechter Einlagerung außerhalb der Nutzungszeitraum gelegt werden. Der Nutzungszeitraum beträgt je Kalenderjahr ca. 5 Tage,. Die Bestandteile der Projektierung werden entsprechend über eine Inhalts- und speziell Haftpflichtversicherung durch den Veranstalter selbst rückversichert. Die Einrichtungen wären Bankgebäude, Poststelle, Gericht samt Gefängnis, Gildenhäuser für Fachprofessionen z.B. Alchemie, allgemeines Wissen, Kunst, Kultur, Bibliothek, Knapfübungen zur sportlichen Ausübung von Motorik und Koordination, etc.

**zutreffende Baunorm:** HBO §63 v. 28. Mai 2018 Baugenehmigungsfreie Vorhaben

**Bauausführung:** ehrenamtlich durch Veranstalter und dessen Erfüllungsgehilfen

### **Zielsetzung:**

Schaffung spielgerechter Anlaufstationen/Einrichtungen auf der Veranstaltung im Bereich laientheaterhaftem Rollenspiels nach mittelalterlichen Fantasiegrundlagen und der spielerischen Vermittlung von sozialen Miteinander und Werten, Geldsystemen, Motorik sowie weitere pädagogische Anforderungen und Ansätze zur Erziehungswissenschaft und Kinder- und Jugendfreizeitgestaltung. Fördersystem nach Vereinsatzungsregularien zur Förderung von Kinder und Jugend, Freizeit, Bildung und Kultur, Völkerverständigung und sportlicher Aktivität.

**Projektkosten:** ca. 2.500,00€

**Finanzierung:** nach Maßstäben der Vereinssatzung durch Spenden und Vereinsgelder

### **Hintergrund:**

bedingt durch die Pandemiesituation und die dadurch gesetzlichen Vorgaben zu Großveranstaltungen, sind die Veranstaltungen 2020 und 2021 ausgefallen, damit sind die Einnahmen für die Rücklagenbildung zur Realisierung solcher Projekte weggefallen und können nicht rein durch den Verein und dessen Rücklagengelder finanziert und realisiert werden.

**Anlagen:** Baumaterialliste, Bau- und Ausführungsplanungsskizze

## Gesamtgeländeplan Veranstaltung DWS2022

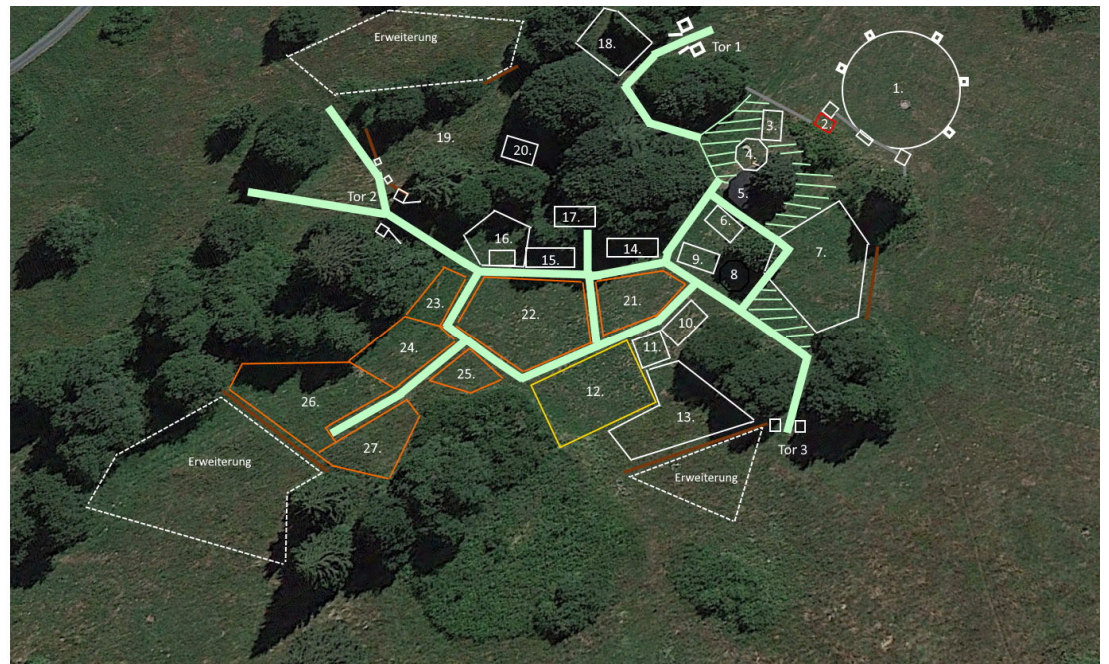


## Einrichtungslageplanung Veranstaltung DWS2022

### Belegungslegende Ehrengard DWS 2022

1. Ritualplatz Tempel des Seins / Turniere
2. Orgaplex (Orga, SL, Plot)
3. Essensstand Betty
4. Jurtendach Tavernenerweiterung / Metstand
5. Tavernen Holzjurtentbau
6. Striezelstand Trollfelsen
7. Zeltbereich SL, Gilden, Orga, Tavernencrew
8. Jurte Betty
9. Trollfells Händlerstand
10. Marktender Händlerstand
11. Sjachs Händlerstand
12. Gefellt Marktstände und IT-Lager 15x25m
13. Händler-OT-Zeltfläche
14. - 17. IT-Gildenzelte, Trainingsplatz, Tempel der Götter
18. Friedhof
19. Zwergenviertel
20. Mine bzw. Casino
21. + 22. SC-Zelte bzw. weitere OT-Händlerfläche / IT-Stände
23. - 27. SC-Lagerflächen

Farbhistorie:  
 hellgrün = Hauptwege  
 hellgrün schraffiert = Freifläche  
 braun = Jürtesichtschtz  
 grau = Palisadenwände

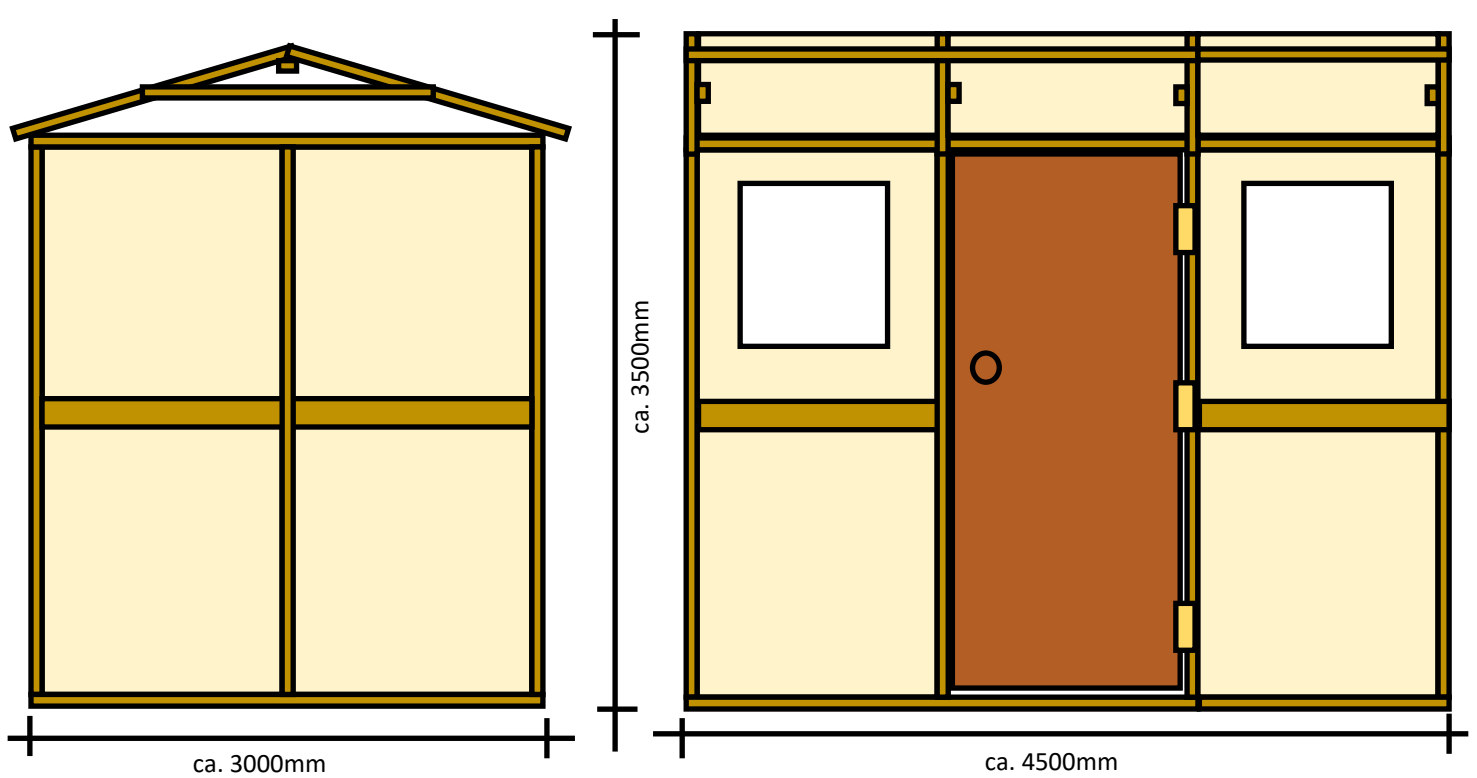


### **geplanter Einrichtungsbereich Felder 21. + 22.:**

Bankgebäude, Postgebäude, Gerichtsgebäude samt Gefängnis und Bürgerhaus, etc. - Simulation von Handel, Wirtschaft und Soziales

### **geplante Einrichtungsbereiche Felder 14.- 17.:**

Gildenhäuser Handwerk, Heilung (Arzt), Alchemie (Apotheke), Magie, Glauben (Kirche), Kampf (Sporttraining) und Bibliothek (Uni) - Simulation von Handel, Wirtschaft und Soziales, Kultur, Wissen, Glaubensbildung, Forschung und Förderung von Charakterbildung



### Objektmaterialbeschreibung

- Gerüstständergebäude aus Kanthölzer mit Segeltuchbespannung naturweis flammhemmend und wasserabweisend in Elementbauweise herstellen inkl. Fensterausparungen und Zugangstür
- Basiseinrichtung je Einrichtung: 3 Holzklappstühle, 1 Bierzelttisch 80x200cm, Blankopapier und Schreibfeder und Tintenfass, Kassenbuch und Grundspielleitfadenbuch sowie Startset IT-Geldmünzen

### Fachbereichsbasiseinrichtung

- Kampf Gilde: Übungsplatz mit Hanfseil- und Pfahlumgrenzung, 2 Übungsholzpuppe, einige Übungspolsterwaffen, Zielscheibe für Bogenschießübungen, 2 Bannermasten samt Stoffbanner mit Gildenwappen
- Tempel: Dekoutensilien als Altarschmuck, Götterstehlen, Opferschalen Edelstahl, LED-Kerzen-Set, Räucherstäbchen und Rauchschenker, Essoblaten, Traubensaft, Trinkkelch, Gebetsbuch, 2 Bannermasten samt Stoffbanner mit Gildenwappen
- Alchemie Gilde: div. Laborgläser, Reibeschale mit Stößel, getrocknete Kräuterbuschel zum Aufhängen, Holzsteckregal 80x40x200cm für Utensilien, Kräuterfähnchen, Erze & Mineralienfähnchen, Alchemistenbuch, kleine Glasfläschchen mit Korken, 2 Bannermasten samt Stoffbanner mit Gildenwappen
- Heiler Gilde: 2 Feldbetten mit Überzügen aus Baumwollstoff und Nackenrolle, div. Glasfläschchen, Reibeschale mit Stößel, Kräuterfähnchen, Verbandsmaterial, Wundschminkset, Kunstblut, Heilerbesteck
- Handwerker Gilde: Amboss, div. Werkzeug (echt und Polstermaterial), Holzreste, Nädel und Schrauben, Kohleesse (nicht echt nur Deko), Hufeisen, Altstahlstücke, Holzwerkbank, Erze- und Mineralienfähnchen, div. Ketten, Bannermasten samt Stoffbanner mit Gildenwappen
- Magie Gilde: div. Laborgläser, Reibeschale mit Stößel, Kunstkristalle, Opferschale, Kunstblut, LED-Kerzen-Set, Trinkkelch, Rauchschale, Erze- und Mineralienfähnchen sowie Kräuterfähnchen, div. Glasfläschchen, Pyropapierblock klein, Bannermasten samt Stoffbanner mit Gildenwappen
- Gerichtsgebäude mit Gefängnis: 2 Holzsteckregale 80x40x200cm, Holzhammer mit Holzblock, div. Fachbücher der Rechtsprechung (Deko), Spielhand- und Fußketten, Gittertür aus Latten und Kunststoffrohren schwarz rostig, Holzliegebank mit Strohmatte, Dekoratten und Spinnennetz, Sitzschemel, Holzschale für Essensreichung, Bannermasten samt Stoffbanner mit Gildenwappen
- Poststelle: Schreibpult, Briefsiegel (Briefmarken), Schriftrollenbänder, Empfängerschilder, Siegelstempel, 3 Posttruhörner, Bannermasten samt Stoffbanner mit Gildenwappen
- Bürgerhaus und Bank: Einrichtung ähnlich Gericht und Poststelle
- Bibliothek: 4 Holzsteckregale 80x40x200cm, Schreibpult, Sitzbank, Bannermasten mit Stoffwappenbanner

## **Projektierungsumsetzung**

Die Einrichtungen sollen in der Zeit vom 26.05.—29.05.2022 auf dem Gelände Westernohe Kirschbaum der DPSG vorgebaut sowie eingelagert werden. In diesem Zuge werden die benötigten Materialien in der Zeit 01.04.—15.04.2022 bei den einzelnen Lieferanten vorbestellt zur fixen Anlieferung an den Vereinssitz bzw. zur Abholung bei den Lieferanten.

Der Aufbau zur Veranstaltung erfolgt in den 3 Aufbautagen direkt vor Veranstaltungsbeginn auf dem Gelände Westernohe Kirschbaum der DPSG durch die Veranstaltungsorganisatoren, Vereinsmitglieder und den ehrenamtlichen Helfern aus der Teilnehmerschaft, welche zu diesem Zwecke extra und unentgeltlich vorab anreisen werden. Der jeweilige Betrieb erfolgt durch je Einrichtung 2 Einrichtungsleiter (Erfüllungsgehilfen des Veranstalters in Rolle).

Evtl. benötigte Fachutensilien werden von den Einrichtungsleiter selbsttätig mitgebracht und einsortiert in ihre Spieleinrichtung und auch zusätzliche Dekorationen durch diese mit Dekoartikel aus dem Vereinsfundus vorgenommen.

Die fertiggestellten Einrichtungen werden öffentlich vorgestellt und die Spender entsprechend benannt. Dies erfolgt auch über die Website [www.dark-world.info](http://www.dark-world.info) sowie der Zugehörigen Facebookpräsenz. Auf Wunsch des Spenders kann sein Spendenmitwirken auch unveröffentlicht bleiben, gleichfalls bei anonymen Spendern. Diese werden nur als anonyme Spender benannt und eine Danksagung ausgesprochen ohne weitere Benennung.

### **Die Spende soll wie folgt entrichtet werden:**

Grüne Welten RSKV e.V.

Frankfurter Volksbank Oberursel

IBAN: DE83 5019 0000 6400 8602 44

BIC: FFVBDEFF

Vermerk: Spende Projektierung DWS2020 Einrichtungen

Via Paypal an: [paypal@gruene-welten.org](mailto:paypal@gruene-welten.org)

Ab einem Spendenbetrag von über 300,00€ erfolgt eine Spendenquittung per Post/Mail an den Spender soweit dieser seine Daten dem Verein bekannt gibt und eine Quittung erwünscht.